

**KARINĖS INFRASTRUKTŪROS PROJEKTAS
PALANGOS MIESTO SAVIVALDYBĖS TERITORIJOJE
AIŠKINAMASIS RAŠTAS**

**I SKYRIUS
BENDROJI DALIS**

1. Žemėtvarkos planavimo dokumento (toliau – Dokumentas) pavadinimas – Karinės infrastruktūros projektas Palangos miesto savivaldybės teritorijoje.

2. Dokumento rūšis – žemėtvarkos planavimo dokumentas, priskiriamas žemės valdos projektams. Vadovaujantis Lietuvos Respublikos teritorijų planavimo įstatymo 1 straipsnio 1¹ punktu, karinės infrastruktūros projektams netaikomos Teritorijų planavimo įstatymo nuostatos, išskyrus šio įstatymo 4 straipsnio 6 dalį. Karinės infrastruktūros projekto sprendiniai, rengiant, keičiant ar koreguojant atitinkamos savivaldybės lygmens bendrąjį planą, integruojami į atitinkamo bendrojo plano sprendinius.

3. Dokumento rengimo pagrindas – vadovaujantis Lietuvos Respublikos Vyriausybės 2022 m. lapkričio 30 d. nutarimu Nr. 1179 „Dėl Karinės infrastruktūros, reikalingos priimančiosios šalies paramai užtikrinti, sąrašo patvirtinimo“ bei Lietuvos Respublikos Krašto apsaugos ministro 2024 m. liepos 25 d. įsakymu Nr. V-679 „Dėl Karinės infrastruktūros projekto rengimo Palangos miesto savivaldybės teritorijoje“, Palangos miesto savivaldybės teritorijoje, numatyta teritorija (apie 13 ha ploto), kuriai reikalinga parengti karinės infrastruktūros projektą (toliau – Projektas). Projektas reikalingas priimančiosios šalies paramai užtikrinti, siekiant pritaikyti ir (ar) sukurti karinę infrastruktūrą – ryšių su sąjungininkų laivais Lietuvos Respublikos teritoriniuose vandenyse sistemos elementams įrengti.

4. Projekto teritorija – Valstybinė žemė, kurioje nesuformuoti žemės sklypai, esanti šiaurinėje Palangos miesto savivaldybės teritorijos dalyje, netoli Būtingės gyvenvietės.

5. Planavimo iniciatorius – Lietuvos Respublikos krašto apsaugos ministerija (Totorių g. 25, LT-01121 Vilnius, tel. (0 706) 70750, el. p. kam@kam.lt, interneto svetainė www.kam.lt).

6. Planavimo organizatorius – Lietuvos Respublikos krašto apsaugos ministerija.

7. Projekto rengėjas – Valstybės įmonė Žemės ūkio duomenų centras, juridinio asmens kodas 306205513 (Vincos Kudirkos g. 18-1, LT-01113, Vilnius, tel. (0 5) 266 0620, el. p. info@zudc.lt, interneto svetainė www.zudc.lt).

8. Projekto tikslas – Palangos mieste, laisvoje valstybinėje žemėje, suformuoti apie 13 ha ploto žemės sklypą, kurio pagrindinė žemės naudojimo paskirtis „kita“, naudojimo būdas „teritorijos krašto apsaugos tikslams“, nustatyti, siūlyti panaikinti ar pakeisti Lietuvos Respublikos specialiųjų žemės naudojimo sąlygų įstatymu nurodytas teritorijas, kuriose taikomos specialiosios žemės naudojimo sąlygos.

9. Projektas rengiamas vadovaujantis Teritorijų planavimo įstatymu, Lietuvos Respublikos žemės įstatymu, Lietuvos Respublikos miškų įstatymu, Lietuvos Respublikos nekilnojamojo turto kadastro įstatymu, Lietuvos Respublikos nekilnojamojo turto registro įstatymu, Specialiųjų žemės naudojimo sąlygų įstatymu, Lietuvos Respublikos kelių įstatymu, Lietuvos Respublikos melioracijos įstatymu, Lietuvos Respublikos planuojamos ūkinės veiklos poveikio aplinkai vertinimo įstatymu, Lietuvos Respublikos mobilizacijos ir priimančiosios šalies paramos įstatymu, Žemės paėmimo visuomenės poreikiams įgyvendinant ypatingos valstybinės svarbos projektus įstatymu, Pagrindinės žemės naudojimo paskirties ir būdo nustatymo, keitimo tvarkos ir sąlygų aprašu, patvirtintu Lietuvos Respublikos Vyriausybės 1999 m. rugsėjo 29 d. nutarimu Nr. 1073 „Dėl Pagrindinės žemės naudojimo paskirties ir būdo nustatymo, keitimo tvarkos ir sąlygų aprašo patvirtinimo“, Žemės naudojimo būdų turinio aprašu, patvirtintu Lietuvos Respublikos aplinkos ministro 2024 m. birželio 17 d. įsakymu Nr. D1-199 „Dėl žemės naudojimo būdų turinio aprašo patvirtinimo“, Gamtinio karkaso nuostatais, patvirtintais Lietuvos Respublikos aplinkos ministro 2007 m. vasario 14 d. įsakymu Nr. D1-96 „Dėl gamtinio karkaso nuostatų patvirtinimo“ (toliau – Gamtinio karkaso nuostatai), Karinės infrastruktūros projektų rengimo taisyklėmis, patvirtintomis Lietuvos Respublikos aplinkos ministro ir Lietuvos Respublikos krašto apsaugos ministro 2023 m. birželio 12 d. įsakymu Nr. D1-195/V-490 „Dėl karinės infrastruktūros projektų rengimo taisyklių patvirtinimo“ (toliau – Taisyklės).

10. Projekto teritorijos sąsajos su galiojančiais kompleksinių teritorijų planavimo dokumentų sprendimais:

10.1. Palangos miesto bendrasis planas, patvirtintas Palangos miesto savivaldybės tarybos 2008 m. gruodžio 30 d. sprendimu Nr. T2-317 „Dėl Palangos miesto bendrojo plano patvirtinimo“ (toliau – Palangos miesto bendrasis planas (2008)) (dokumento registracijos Teritorijų planavimo dokumentų registre (toliau – TPDR) Nr. T00046543, registracijos data 2009-02-10).

10.2. Palangos miesto bendrojo plano koregavimas, nustatantis prioritетines savivaldybės infrastruktūros plėtros teritorijas, patvirtintas Palangos miesto savivaldybės tarybos 2023 m. birželio 27 d. sprendimu Nr. T2-189 „Dėl Palangos miesto bendrojo plano koregavimo, nustatant prioritетines savivaldybės infrastruktūros plėtros teritorijas, patvirtinimo“ (toliau – Palangos miesto bendrojo plano koregavimas (2023)) (TPDR registracijos Nr. T00089595, registracijos data 2023-07-04).

I SKYRIUS PIRMASIS SKIRSNIS

PROJEKTO TERITORIJOS SĄSAJA SU GALIOJANČIAIS TERITORIJŲ PLANAVIMO DOKUMENTAIS

11. Vadovaujantis Palangos miesto bendrojo plano (2008) pagrindinio sprendinių brėžinio (žr. 1 pav.) duomenimis, Projekto teritorija patenka į B1 – Būtingės rajoną.



1 pav. Palangos miesto savivaldybės teritorijos bendrojo plano pagrindinio sprendinių brėžinio ištrauka.

12. Palangos miesto bendrojo plano (2008) sprendiniais visa Palangos miesto savivaldybės teritorija yra suskirstyta į atskiras funkcinės zonas, kurioms nustatyta rekomenduojama teritorijų struktūra, maksimalus užstatymo intensyvumas, maksimalus pastatų aukštingumas ir kiti reikalavimai. Funkcinėms zonoms nustatyti teritorijos naudojimo ir statybinės veiklos parametrus nusakantys reglamentai pateikiami reglamentų lentelėje (žr. 2 pav.).

| Teritorijos pavadinimas (funkcinė zona) | | Vyraujantys teritorijos požymiai | Galimos pagrindinės tikslinės žemės naudojimo paskirtys bei naudojimo būdai (G Kodas; Indeksas) | Rekomenduojama teritorijų struktūra % (N – BP sprendiniuose nenustatoma) | | | Reglamentuojami dydžiai BP pažymėtose teritorijose | | Nagrinėjimų rajonų urbanistinės struktūros optimizavimo priemonės ir svarbiausių rezičių indeksai | | | | | |
|--|---|---|---|--|-------------------------|---|---|--|---|--|----------------|---|-------------|-----------------------------|
| | | | | Gyvenamoji su komunikacine kordona | Viešo naudojimo žodynai | Aptarnavimo infrastruktūra (socialinė, kurorto ir kita) | Užstatymo reglamentai (taikoma naujai statybai) • atitvėlgiant (urbanistinę situaciją, užstatymo reglamentai gali būti griežtinami; • numatant maksimalių pastatų aukštumą, būtina papildomai įvertinti Palangos oro uosto lėktuvų tako įtakos aukščio apribojimus; • taikant reglamente – nurodytose teritorijose ir jų apsaugos zonos užstatymo reglamentai nustatomi nekilnojamojo kultūros paveldo apsaugą reglamentuojančiais teisės aktais, pagrįstais dokumentais bei saugomų teritorijų specialiais planais. | Maksimalus užstatymo intensyvumas UI sklype U_{max} | Maksimalus pastatų aukštumas h_{max} (negalioja technologiškai reikšmingiems, švyturiams, bažnyčioms) | Saugojimas | Modernizavimas | Konversija | Nauja pėtra | Esminių pokyčių nenustatoma |
| 1 | 2 | 3 | 4 | 5 | 6 | 7 | 8 | 9 | 10 | 11 | 12 | 13 | 14 | |
| Mažo užstatymo intensyvumo gyvenamosios teritorijos (tarp jų – ir sodininkų bendrijų teritorijos, konvertuojamos į mažo užstatymo intensyvumo gyvenamąsias teritorijas) | | Milėnijos teritorijos, kuriose dominuoja gyvenamoji veikla (mažaaukštė vienbutė ir blokuota gyvenamoji statyba), kartu su jos aptarnavimui reikalinga socialine, paslaugų ir kita infrastruktūra. | • Miškų (iki paskirties (tp2; M); • Kitos paskirties: - gyvenamosios teritorijos (tp6; G); - visuomeninės paskirties teritorijos (tp7; V); - komercinės paskirties objektų teritorijos (tp9;K); - inžinerinės infrastruktūros teritorijos (tp10; I) - rekreacinės teritorijos (tp13; R); - bendro naudojimo teritorijos (tp11; B). | ≤70 | ≥5 | ≥8 | 0,4 | ≤ 3 a., išskyrus: B1; B2; S4; S8; M1; K6; K9, kur $h_{max} ≤ 2$ a. | | Š4 ¹⁹ | B11 VM5 5/8 | B1 1:19; 22:23; B3 1:22; 23:24; 25 B4 1:24 B7 24 B10 S3 21 S8 4 K6 19 K9 19 V3 16,8 V5 16,8 N3 5:16; 18 N4 18 N6 16:18; 21 | | |
| Kurorto paslaugų ir kompleksų teritorijos be gyvenamosios statybos (tarp jų – teritorijos su dideliu želdinių kiekiu) | | Teritorijos, skirtos visuomenės poreikiams, kurorto paslaugoms, socialinei veiklai, aptarnavimo ir paslaugų veiklai (prekybos, parodų, kongresų, sporto, turizmo, pramogų, rekreacijos, mokslo, sveikatos apsaugos, reabilitacijos, maldos namų), krašto apsaugai, civilinei saugai, gelbėjimo tarnyboms. | • Miškų (iki paskirties (tp2; M); • Kitos paskirties: - visuomeninės paskirties teritorijos (tp7; V); - komercinės paskirties objektų teritorijos (tp9;K); - inžinerinės infrastruktūros teritorijos (tp10; I); - rekreacinės teritorijos (tp13; R); - bendro naudojimo teritorijos (tp11; B); - teritorijos krašto apsaugos tikslams (tp14; A). | 0 | ≥10 | ≥80 | 1,6 | $h_{max} ≤ 5$ a.: S7;S10;P2;P3;P9; P5;VM3;VM4. $h_{max} ≤ 4$ a.: B8;S5;P14. $h_{max} ≤ 3$ a.: B8;S1;S2;S3;S4;M2; M3;K1;K2;K3;K4; K9;K7;K8;K10;P12. $h_{max} ≤ 2$ a.: B1;B2;P15. | | K4 ⁶ P2 ^{6;11} P5 12:21 P14 5:15:20 | | Š10 4,5 K8 6,7:26 | | |

2 pav. Palangos miesto savivaldybės teritorijos bendrojo plano sprendiniais nustatyti reglamentai nagrinėjamai teritorijai.

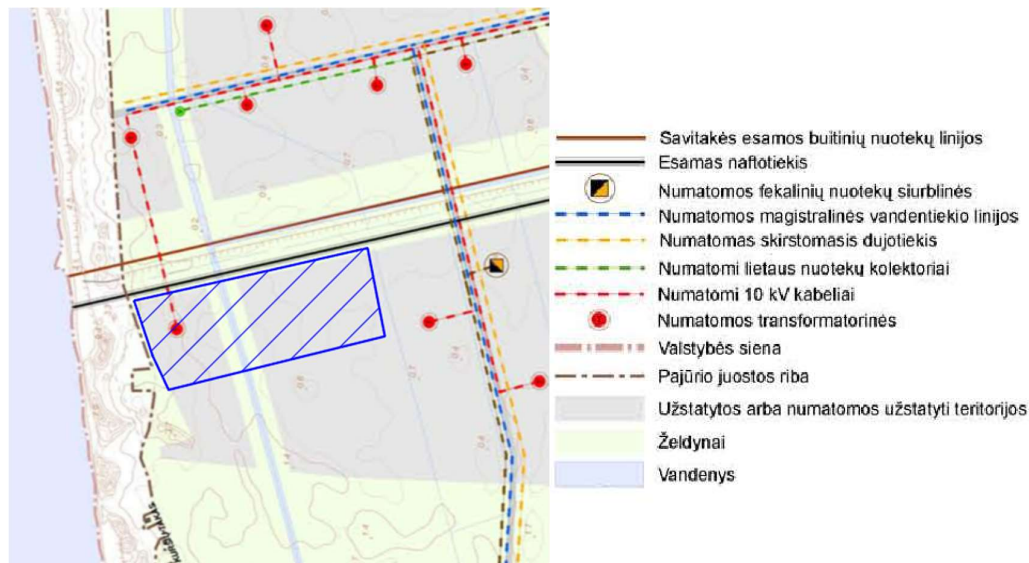
13. Pagal Palangos miesto bendrojo plano (2008) sprendinius Projekto teritorija apima tris funkcines zonas:

13.1. Mažo užstatymo intensyvumo gyvenamosios teritorijos (tarp jų ir sodininkų bendrijų teritorijos, konvertuojamos į gyvenamąją paskirtį). Zonoje dominuoja mažo užstatymo intensyvumo gyvenamoji (mažaaukštė vienbutė ir blokuota gyvenamoji statyba) su reikiama socialine, paslaugų ir kita infrastruktūra;

13.2. Kurorto paslaugų ir kompleksų teritorijos be gyvenamosios statybos su dideliu želdynų kiekiu – teritorijos, skirtos visuomenės poreikiams, kurorto paslaugoms: socialinei veiklai, aptarnavimo ir paslaugų veiklai (prekybos, parodų, kongresų, sporto, turizmo, pramogų, rekreacijos, mokslo, sveikatos apsaugos, reabilitacijos, maldos namų), krašto apsaugai, civilinei saugai, gelbėjimo tarnyboms;

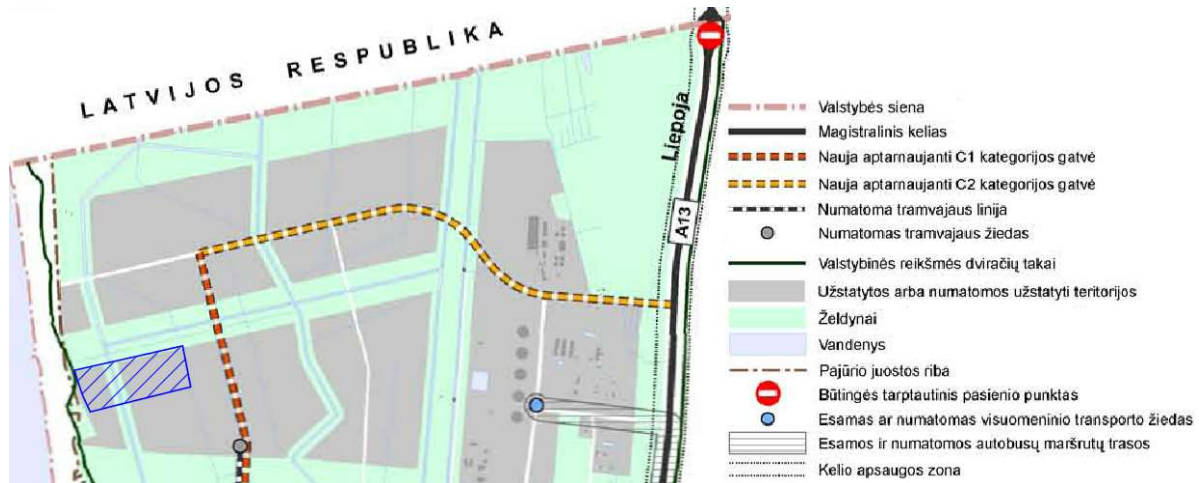
13.3. Ekstensyviai naudojimui įrengiami želdynai ir kurorto miškai – ekstensyviai rekreacijai ar tik pažintiniam lankymui įrengiamos teritorijos.

14. Peržvelgiant Palangos miesto bendrojo plano (2008) inžinerinės infrastruktūros brėžinį (žr. 3 pav.) nustatyta, kad Projekto teritorijoje yra suplanuota nauja transformatorinė, kartu su 10 kV elektros linija.



3 pav. Palangos miesto bendrojo plano (2008) inžinerinės infrastruktūros brėžinio ištrauka

15. Palangos miesto bendrojo plano (2008) susisiekimo schemos brėžinyje (4 pav.), šiaurinėje Palangos miesto dalyje netoli Būtingės bei Projekto teritorijos, planuojamos naujos aptarnaujančios C1 ir C2 kategorijos gatvės, kurios sprendinių brėžinyje pažymėtos geltonos ir raudonos spalvos punktyrinėmis linijomis.



4 pav. Palangos bendrojo plano 2008 susisiekimo schemos ištrauka

16. Palangos miesto bendrojo plano koregavimo (2023) sprendimais, nustatant prioritетines savivaldybės infrastruktūros plėtros teritorijas, buvo siekiama optimizuoti Palangos miesto planuojamos teritorijos inžinerinę infrastruktūrą, nustatyti prioritетines ir neprioritetines savivaldybės infrastruktūros plėtros teritorijas. Koregavimo tikslai taip pat apėmė savivaldybės infrastruktūros vystymo principų, prioritетinių vystymo etapų ir reikalingų teritorijų bei inžinerinių komunikacijų koridorių ribų nustatymą. Papildomai buvo sprendžiami aprūpinimo inžineriniais tinklais, susisiekimo komunikacijų bei funkcinių ryšių su gretimomis teritorijomis klausimai.

17. Palangos miesto bendrojo plano koregavimu (2023) atliktas visuomenės poreikiams ir valstybei svarbių objektų teritorijų formavimas:

17.1. Numatyta rezervuoti urbanizuojamas teritorijas Būtingėje, kurios Lietuvos Respublikos teritorijos bendrojo plano sprendiniais numatytos valstybei svarbiems objektams.

17.2. Išskirta teritorija krašto apsaugos poreikiams šiaurinėje savivaldybės teritorijos dalyje, kurios ribose bus projektuojamas naujas žemės sklypas, skirtas karinės infrastruktūros vystymui.

18. Nagrinėjant Palangos miesto bendrojo plano koregavimo (2023) pagrindinį sprendinių brėžinį (žr. 5 pav.) bei numatytus sprendinius nustatyta, kad teritorija skirta krašto apsaugos plėtrai, suplanuota neprioritetinės plėtros teritorijoje, kuri lyginant su kitomis Palangos miesto teritorijomis yra nevystoma ar dalinai vystoma. Sprendiniuose nurodyta, kad tai naujai plėtrai skirtos teritorijos, kurios iki šiol nepradėtos vystyti. Šioms teritorijoms būdingi bruožai:

18.1. Teritorijose yra fragmentiškai parengti teritorijų planavimo dokumentai.

18.2. Teritorijose nėra įrengta inžinerinė infrastruktūra.

18.3. Dalyje teritorijų reikalinga parengti kompleksinio teritorijų planavimo dokumentus masteliu 1:2000 inžinerinės infrastruktūros koridorių išskyrimui, atskirųjų želdynų ir bendrojo naudojimo teritorijų suformavimui.

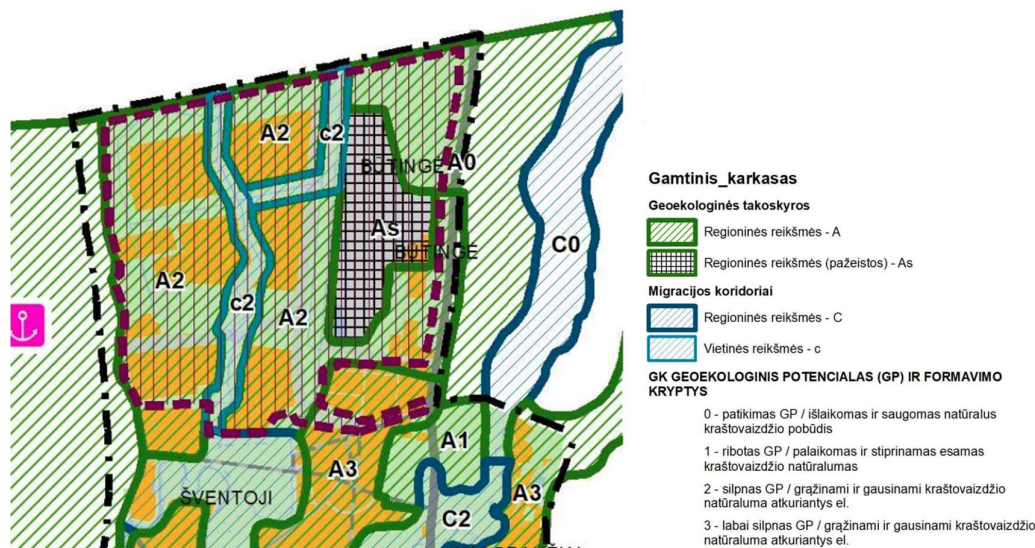


5 pav. Palangos bendrojo plano koregavimo (2023) pagrindinio sprendinių brėžinio ištrauka

19. Palangos miesto bendrojo plano koregavimo (2023) sprendiniuose, šalia krašto apsaugos teritorijos, taip pat numatyta ir nauja susisiekimo infrastruktūros plėtra, kuri pažymėta raudona

punktyrine linija.

20. Projekto teritorija patenka į prognozinės angliavandenilių telkinių ribas.



6 pav. Ištrauka iš Palangos miesto bendrojo plano koregavimo (2023) tekstinių sprendinių

21. Vadovaujantis Palangos miesto bendrojo plano koregavimo (2023) tekstiniais sprendimais (žr. 6 pav.) nustatyta, kad Projekto teritorija patenka į silpno geoekologinio potencialo regioninės reikšmės geoekologinę takoskyrą, kurioje numatyta kraštovaizdžio formavimo kryptis – grąžinti ir gausinti kraštovaizdžio natūralumą atkuriančius elementus.

22. Bendruosius gamtinio karkaso teritorijų formavimo principus, apsaugos, tvarkymo, naudojimo ir planavimo reikalavimus nustato Gamtinio karkaso nuostatai.

ANTRASIS SKIRSNIS TERITORIJOS, KURIOSE TAIKOMOS SPECIALIOSIOS ŽEMĖS NAUDOJIMO SĄLYGOS

23. Projekto Teritorijoje esančios apsaugos zonos, kuriose taikomos specialiosios žemės naudojimo sąlygos, nustatytos Specialiųjų žemės naudojimo sąlygų įstatyme:

- 23.1. Melioruotos žemės ir melioracijos statinių apsaugos zona (VI skyrius, antrasis skirsnis);
- 23.2. Aerodromo apsaugos zona (III skyrius, pirmasis skirsnis);
- 23.3. Potvynių grėsmės teritorijos (VI skyrius, dešimtas skirsnis);
- 23.4. Krašto apsaugos objektų apsaugos zona (X skyrius, pirmasis skirsnis).

TREČIASIS SKIRSNIS SAUGOMOS TERITORIJOS, KULTŪROS PAVELDAS

24. Vadovaujantis saugomų teritorijų valstybės kadastro duomenimis, formuojamas žemės sklypas nepatenka į gamtos paveldo objektų, valstybinių rezervatų, draustinių, valstybinių parkų,

ekologinio tinklo Natūra 2000 teritorijas, Europos Bendrijos svarbos natūralių saugomų rūšių buveinių plotus ar kitas saugomas teritorijas.

25. Žemės sklype nėra nekilnojamojo kultūros paveldo objektų ir (ar) teritorijų bei Žemės sklypas nepatenka į jų fizinio poveikio ar vizualinės apsaugos pozonius.

II SKYRIUS PROJEKTO SPRENDINIAI

PIRMASIS SKIRSNIS ŽEMĖS SKLYPO RIBŲ FORMAVIMO YPATUMAI

26. Projekto sprendiniais, formuojant naujo žemės sklypo ribas, siekiama užtikrinti, kad jos būtų racionalios, atitinkančios numatomą pagrindinę žemės naudojimo paskirtį bei būdą, būtų išvengta veiklos sąlygų pablogėjimo šioje teritorijoje bei sudarytos sąlygos galimai ūkinės veiklos plėtrai taip pat siekiant nepažeisti trečiųjų šalių teisių ir teisėtų interesų.



7 pav. Formuojamo žemės sklypo padėtis bei ribos (šaltinis www.regia.lt)

27. Žemės sklypo ribos buvo projektuojamos taip, kad nepatektų į netoliese esančias reikšmingas saugomas teritorijas: pajūrio juostos teritorija, Būtingės geomorfologinis draustinis, valstybinės reikšmės miško plotas.

28. Projekto teritorijos ribose naujai suprojektuoto žemės sklypo ribos formavimo ypatumai (žr. 7 pav.):

28.1. Šiaurinė projektuojamo žemės sklypo riba formuota sulig magistralinių dujotiekių ir naftotiekių (produktotiekių) apsaugos zonos riba, kuri nustatyta vadovaujantis Specialiųjų žemės naudojimo sąlygų įstatymo III skyriaus penktuoju skirsniu. Teritorijos ribos, kuriose taikomos specialiosios žemės naudojimo sąlygos (toliau – SŽNS) įregistruotos NTR bei pavaizduotos Karinės infrastruktūros projekto Palangos miesto savivaldybės teritorijos pagrindiniame sprendinių brėžinyje (toliau – Projekto sprendinių brėžinys).

28.2. Rytinėje projektuojamo žemės sklypo pusėje riba formuota atsižvelgiant į planuojamas Kregždžių gatvės raudonąsias linijas. Tarp Kregždžių gatvės raudonųjų linijų yra numatytas 20 metrų atstumas, tačiau tikslesni planuojamos gatvės parametrai turėtų būti nustatyti gatvės techniniu projektu.

28.3. Pietų pusėje naujo projektuojamo žemės sklypo ribos sugretintos su valstybės įmonės Registrų centro Nekilnojamo turto registre (toliau – NTR) įregistruotomis ir Nekilnojamojo turto kadastro žemėlapyje pažymėtomis žemės sklypo, kadastrinis Nr. 2501/0003:0070 (toliau – Gretimas žemės sklypas) ribomis. Siekiant išlaikyti racionalias ir taisyklingas projektuojamo žemės sklypo

ribas, nuo Gretimo žemės sklypo, per nesuformuotą laisvos valstybinės žemės plotą buvo išvesta tiesė statmenai į planuojamą Kregždžių gatvės ribą.

28.4. Vakarų pusėje žemės sklypo ribos projektuotos taip, kad nesikirstų su Būtingės geomorfologinio draustinio, kurio paskirtis – saugoti pajūrio kopų ruožą, ribomis.

29. Projekto sprendiniais įvažiavimas į projektuojamą žemės sklypą numatytas iš planuojamos Kregždžių gatvės.

30. Tikslios Žemės sklypo gretimybės pateikiamos nurodant ribos posūkio taškų numerius, nuo kurio iki kurio riboženklio yra gretima žemėnauda laikrodžio rodyklės kryptimi. Posūkio taškų numeriai pažymėti Pagrindiniame sprendinių brėžinyje bei gretimybės lentelė atvaizduojama 1 lentelėje. Jeigu gretimybėje yra valstybinis vandens telkinys, rašomas vandens telkinio pavadinimas ir rūšis (ežeras, upė ar kt.). Jeigu gretimybėje yra valstybinis miškas, rašomas jo pavadinimas, jeigu laisva valstybinė žemė – rašoma laisva valstybinė žemė, o jeigu kelias – rašomas jo numeris ir pavadinimas.

31.

1 lentelė. Gretimybės sąrašas.

| Gretimybė | Gretimo žemės sklypo kadastro Nr. | Pastabos |
|-----------|-----------------------------------|--|
| 1-2 | | projektuojama Kregždžių gatvė |
| 2-3 | | VŽF |
| 3-4 | 2501/0003:0070 | Kadastriniai matavimai, LKS94 |
| 4-6 | | VŽF (Būtingės geomorfologinis draustinis) |
| 6-9-1 | | VŽF |

Lentelėje naudojami trumpiniai:

- VŽF – Laisvas valstybinės žemės plotas;
- LKS-94 – Lietuvos koordinatų sistema, priimta 1994 m.

32. Žemės sklype statinių nėra.



8 pav. Palangos miesto želdinių interaktyvus GIS žemėlapis ištrauka

33. Projektuojamame žemės sklype vyrauja žemės ūkio naudmenos – pieva, kurioje auga pavieniai sumedėję augalai (krūmai). Šiaurės-vakariniam žemės sklypo kampe augantys pavieniai želdiniai yra inventorizuoti ir įtraukti į Palangos miesto inventorizuotų bendrųjų želdynų apskaitą (nuoroda: <https://gis.palanga.lt/portal/apps/webappviewer/index.html?id=76fc510db095456fb8ec689329b709a3>).

ANTRASIS SKIRSNIS

INFORMACIJA APIE NAUJAI PROJEKTUOJAMĄ ŽEMĖS SKLYPĄ

34. Projekto sprendiniais formuojamas žemės sklypas projektinis Nr. 1 (toliau – Proj. Nr. 1).

34.1. Pagrindinė žemės naudojimo paskirtis – Kita.

34.2. Žemės naudojimo būdas – Teritorijos krašto apsaugos tikslams.

34.3. Sklypo plotas 12,0536 ha, iš kurių:

34.3.1. žemės ūkio naudmenų plotas – 11,7956 ha, iš jo: pievų ir natūralių ganyklų – 11,7956 ha;

34.3.2. užstatyta teritorija (užstatyta grioviais) – 0,2580 ha;

34.4. Žemės sklypo Proj. Nr. 1 ribų formavimas aprašytas šio Projekto II skyriaus pirmajame skirsnyje.

34.5. Projekto sprendiniams nustatytos SŽNS grafiškai pažymėtos Projekto sprendinių brėžinyje, vadovaujantis jau įregistruotų NTR SŽNS teritorijų ribomis. Tose vietose, kur SŽNS nėra įregistruotos NTR, apsaugos zonų dydžiai nustatyti vadovaujantis Specialiųjų žemės naudojimo sąlygų įstatymu. Visa apibendrinta informacija ir duomenys apie projektuojamą žemės sklypą Proj. Nr. 1 pateikiama 1 priede.

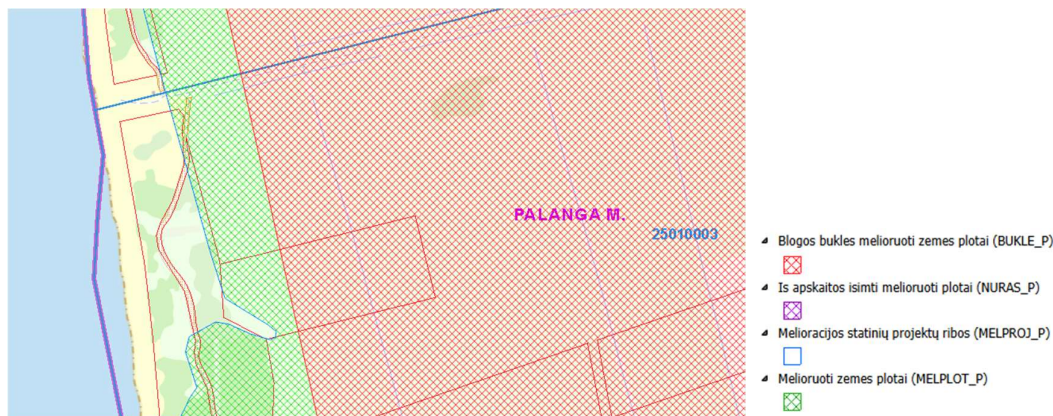
35. Projekto sprendiniais numatomos teritorijos, kuriose taikomos SŽNS naujai suprojektuotam žemės sklypui Proj. Nr. 1:

35.1. Žemės sklypas Proj. Nr. 1 nuo Palangos oro uosto yra nutolęs apie 8 km ir nepatenka į aerodromo apsaugos zoną D, todėl vadovaujantis Specialiųjų žemės naudojimo sąlygų įstatymo 15 straipsnio 5 punkto nuostata, aerodromo apsaugos zona E, jei aerodromo, kurio kilimo ir tūpimo tako ilgis – 1 200 metrų ir didesnis (Palangos oro uosto kilimo ir tūpimo tako ilgis – 2 280 m) – žemės ir (ar) vandens paviršiaus plotas nuo aerodromo apsaugos zonos D krašto iki apskritimo, kurio centras yra aerodromo kontrolės taškas ir spindulys – 15 kilometrų, linijos. Taigi, nustatyta, kad žemės sklypai, įskaitant ir Žemės sklypą Proj. Nr. 1, esantys iki 15 km spinduliu nuo Palangos aerodromo kontrolės taško, tačiau nepatenkantys į aerodromo apsaugos zoną D, priskiriami Palangos oro uosto apsaugos zonai E (III skyrius, pirmasis skirsnis). Šioje zonoje (E) taikomi aerodromo apsaugos zonos (III skyrius, pirmasis skirsnis) apribojimai, kurie galioja visam formuojamam žemės sklypo Proj. Nr. 1 plotui – 12,0536 ha.

35.2. Žemės sklypo Proj. Nr. 1 ribos nuo Latvijos – Lietuvos valstybinės sienos nutolusios apie 1,1 km atstumu, todėl valstybės sienos apsaugos objektų ir įrenginių apsaugos zonos (X skyrius, trečiasis skirsnis) ir šioms teritorijoms taikomos SŽNS nėra nustatomos.

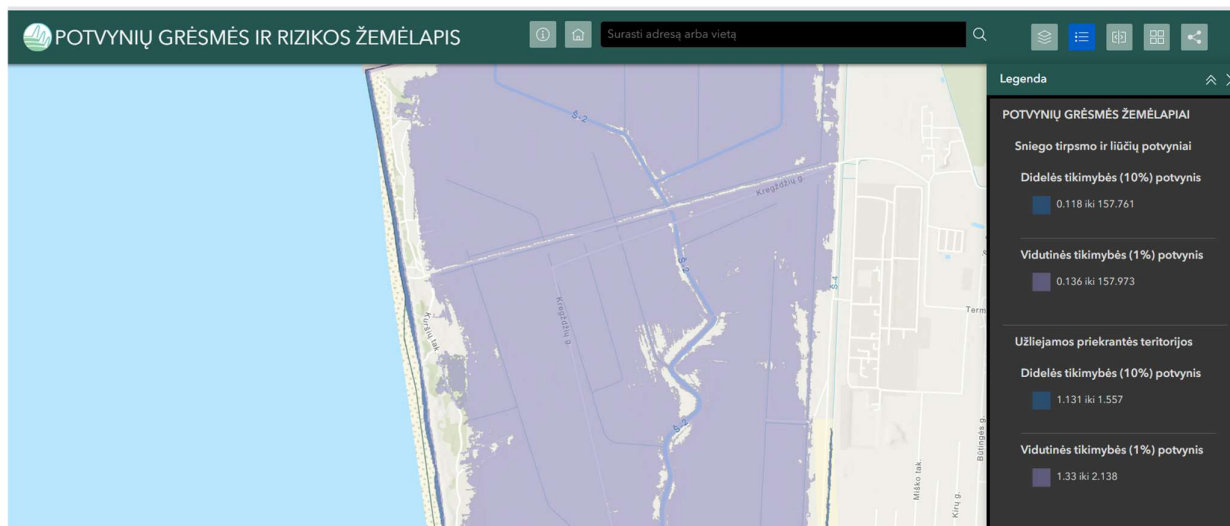
35.3. Vadovaujantis viešai publikuojamais Lietuvos Respublikos teritorijos M 1:10 000 žemių melioracinės būklės ir užmirkimo erdvinių duomenų rinkinio Mel_DR10LT (žr. 9 pav.) duomenimis, nustatyta, kad žemės sklypas Proj. Nr. 1 patenka į žemės plotą, kuriame yra blogos būklės drenažo

rinktuvai (žr. 9 pav.), tačiau pagal Specialiųjų žemės naudojimo sąlygų įstatymą visam žemės sklypo plotui 12,0536 ha taikoma melioruotos žemės ir melioracijos statinių apsaugos zona (VI skyrius, antrasis skirsnis).



9 pav. Lietuvos Respublikos teritorijos M 1:10 000 melioruotos žemės ir melioracijos statinių erdviųjų duomenų rinkinio Mel_DR10LT

35.4. Pagal potvynių grėsmės ir potvynių rizikos žemėlapius, patvirtintus Lietuvos Respublikos aplinkos ministro 2022 m. gegužės 25 d. įsakymu Nr. D1-147 „Dėl Lietuvos Respublikos aplinkos ministro 2014 m. rugpjūčio 6 d. įsakymo Nr. D1-655 „Dėl potvynių grėsmės ir potvynių rizikos žemėlapių Nemuno, Ventos, Lielupės ir Dauguvos upių baseinų rajonuose patvirtinimo“ pakeitimo“ (toliau – Potvynių grėsmės ir potvynių rizikos žemėlapis), naujai formuojamo žemės sklypo Proj. Nr. 1 dalis patenkanti į vidutinės tikimybės potvynių grėsmės teritorijas (tikslios ribos nustatytos vadovaujantis Lietuvos Respublikos teritorijos M 1:2000 Potvynių grėsmės teritorijos (potvynio mastas) – mažos, vidutinės ir didelės tikimybės scenarijų erdviųjų duomenų rinkiniu) (žr. 10 pav.), todėl vadovaujantis Specialiųjų žemės naudojimo sąlygų įstatymu žemės sklypo plotui 12,0408 ha turi būti taikoma potvynių grėsmės teritorijos (VI skyrius, dešimtas skirsnis).



10 pav. Potvynių grėsmės ir potvynių rizikos žemėlapio ištrauka

35.5. Atliekant žemės sklypo Proj. Nr. 1 ribų formavimą potvynių grėsmės teritorijose, nėra sukuriamą prielaidą potvynių rizikai ar potvynių sukeliamai žalai didėti.

35.6. Žemės sklypas Proj. Nr. 1 bus skirtas specialiesiems krašto apsaugos tikslams, t. y. priimančiosios šalies paramai užtikrinti, pritaikyti ir (ar) sukurti karinę infrastruktūrą – ryšių su sąjungininkų laivais Lietuvos Respublikos teritoriniuose vandenyse sistemos elementams įrengti bei atsižvelgiant į tai, kad projektuojamo žemės sklypo ribos patenka į urbanizuojamas Palangos miesto teritorijas, vadovaujantis Specialiųjų žemės naudojimo sąlygų įstatymo¹³² ir 133 straipsniais, nuo žemės sklypo Proj. Nr. 1 išorinių projektuojamų ribų, numatoma 25 metrų pločio žemės juosta, kurioje bus taikoma krašto apsaugos objektų apsaugos zona (X skyrius, pirmasis skirsnis).

35.7. Apribojimai dėl krašto apsaugos objektų apsaugos zonos (X skyrius, pirmasis skirsnis) gretimiems žemės sklypams bus nustatomi vadovaujantis Specialiųjų žemės naudojimo sąlygų įstatyme numatyta tvarka.

35.8. Teritorijų, kuriose taikomos SŽNS, ribos ir plotas gali būti patikslintos arba keičiamos teikiant jas įregistruoti asmenims, suinteresuotiems ūkinės ir (ar) kitokios veiklos, dėl kurios nustatomos Specialiųjų žemės naudojimo sąlygų įstatyme nurodytos teritorijos parengus kitus dokumentus, išvardintus Specialiųjų žemės naudojimo sąlygų įstatymo 6 straipsnio 1 dalyje, kurių pagrindu nustatomos SŽNS ribos ir plotas.

TREČIASIS SKIRSNIS SUSISIEKIMO SPRENDINIAI

36. Įvertinus Palangos miesto bendrojo plano koregavimo (2023) sprendiniuose (žr. 1 pav.) planuojamą susisiekiimo infrastruktūros plėtrą, žemės sklypui Proj. Nr. 1 numatytas privažiavimas pietrytinėje žemės sklypo dalyje iš planuojamos Kregždžių g. Detalesni Kregždžių gatvės ir numatomo įvažiavimo sprendiniai turėtų būti planuojami kitais techniniais projektais.

III SKYRIUS BAIGIAMOSIOS NUOSTATOS

37. Pagal Planuojamos ūkinės veiklos poveikio aplinkai vertinimo įstatymo 1 straipsnio 3 dalį, šio įstatymo nuostatos netaikomos karinės infrastruktūros, nurodytos Lietuvos Respublikos mobilizacijos ir priimančiosios šalies paramos įstatymo 6 straipsnio 10 punktą nurodytame sąraše, statybai, šioje karinėje infrastruktūroje ir teritorijose, kurioms Žemės įstatymo nustatyta tvarka rengiami karinės infrastruktūros projektai, planuojamai ūkinei veiklai, kurių vienintelis tikslas – valstybės gynyba ir kurių planuojamos ūkinės veiklos atrankos dėl poveikio aplinkai vertinimo ar poveikio aplinkai vertinimo procedūrų atlikimas darys neigiamą poveikį valstybės gynybos tikslams.

38. Taisyklių 16 punktas nustato, kad Projektų rengimo ir derinimo procedūrų, taip pat jų sprendinių atitikties teisės aktų reikalavimams valstybinę priežiūrą vykdo Nacionalinės žemės tarnybos prie Aplinkos ministerijos struktūrinis padalinys, atsakingas už valstybinę žemėtvarkos planavimo dokumentų priežiūrą.

39. Taisyklių 17 punktas apibrėžia karinės infrastruktūros projektų rengimo, derinimo, tikrinimo

ir tvirtinimo procedūras. Šios procedūros vykdomos automatizuotai per Žemėtvarkos planavimo dokumentų rengimo informacinę sistemą (toliau – ŽPDRIS), jei šioje informacinėje sistemoje numatyta galimybė jas atlikti ir Taisyklėse nenustatyta kitaip. Projekto bylos dokumentų, kurie pagal Taisyklės turi būti rengiami, tačiau jie rengiami ne ŽPDRIS, kopijas į ŽPDRIS ne vėliau kaip kitą darbo dieną nuo šių dokumentų parengimo ir (ar) patvirtinimo dienos įkelia jų rengėjai, jeigu Taisyklėse nenurodyta kitaip.

40. Vadovaujantis Taisyklių 39 punktu, informacija apie Projektą neviešinama, viešas svarstymas su visuomene neatliekamas.

41. Taisyklių 49 punktas apibrėžia, kad siekiant įgyvendinti Projekto planus, atliekami suformuotų ar pertvarkytų valstybinės žemės sklypų kadastriniai matavimai, nustatant žemės sklypų ribų posūkio taškus ir riboženklių koordinates valstybinėje koordinacių sistemoje. Atlikus žemės sklypų kadastrinius matavimus, pagal Lietuvos Respublikos nekilnojamojo turto kadastro nuostatus, patvirtintus Lietuvos Respublikos Vyriausybės 2002 m. balandžio 15 d. nutarimu Nr. 534 „Dėl Lietuvos Respublikos nekilnojamojo turto kadastro nuostatų patvirtinimo“, parengiamos jų kadastro duomenų bylos.

Karinės infrastruktūros projekto
Palangos miesto savivaldybės teritorijoje
aiškinamojo rašto
priedas

INFORMACIJA APIE FORMUOJAMĄ ŽEMĖS SKLYPĄ PROJEKTINIS NR. 1

| | |
|---|--|
| Formuojamo žemės sklypo Nr. | 1 |
| Žemės sklypo adresas | Palangos m. sav., Palanga, Kregždžių g. |
| Kadastro vietovė | Palangos k. v. |
| Žemės sklypo plotas, ha | 12,0536 |
| Žemės naudojimo paskirtis | Kita |
| Žemės naudojimo būdas | Teritorijos krašto apsaugos tikslams |
| Žemės naudmenų plotas, ha | pievos – 11,7956 užstatyta grioviais – 0,2580 |
| Teritorijos, kuriose taikomos specialiosios žemės naudojimo sąlygos – plotas, ha: | Melioruotos žemės ir melioracijos statinių apsaugos zonos (VI skyrius, antrasis skirsnis) – 12,0536 Aerodromo apsaugos zonos (III skyrius, pirmasis skirsnis) – 12,0536 Potvynių grėsmės teritorijos (VI skyrius, dešimtas skirsnis) – 12,0408 |
| Esami ir siūlomi nustatyti servitutai – plotas, ha | - |
| Privažiavimas | Įvažiavimas iš planuojamos Kregždžių g. |
| Gretimybės | Žemės sklypas Kad. Nr. 2501/0003:0070; Projektuojama Kregždžių gatvė; Laisva valstybinė žemė (Būtingės geomorfologinio draustinio teritorijoje). |